



Studiu “Sustenabilitate și inovare în ecosistemul antreprenorial din România. Studiu exploratoriu”

Rezumat executiv

**Denumire pachet de lucru : A4.6. Cadru strategic privind
antreprenoriatul inovativ**



Sustenabilitate și inovare în ecosistemul antreprenorial din România

Studiu exploratoriu

Introducere

Scopul acestui raport este de a prezenta ecosistemul antreprenorial din România așa cum apare din perspectiva celor care participă la dezvoltarea lui și prin comparație cu alte ecosisteme naționale.

În 2015, eforturile pentru susținerea antreprenoriatului social și economic la nivel național erau la început, iar cercetările erau puține și exploratorii (Herman and Szabo, 2014; Curaj et al, 2016). În timp, eforturile s-au coagulat, dar încă este nevoie să se construiască capacitatea de analiză și de acțiune pentru dezvoltarea ecosistemului antreprenorial, în special a sustenabilității și a consolidării capacității sale de inovare (Radauer and Roman, 2016; Andrez et al., 2017; Chioncel, 2019).

Astăzi, după 5 ani, studiul de față analizează în ce măsură România a urmat o traiectorie favorabilă dezvoltării antreprenoriale și, mai mult decât înainte, în ce măsură inovarea contribuie la dezvoltarea ecosistemului antreprenorial.

Tabloul care se conturează nu este nici simplu și nici intuitiv. Indexul ecosistemului antreprenorial a crescut cu 30% în ultimii cinci ani datorită maturizării ecosistemului și sprijinului guvernamental oferit activităților de tip start-up. Această maturizare este însă contrabalansată de scăderea performanței României în inovare din ultima decadă, alături de scăderea în clasamentele internaționale la alți indicatori relevanți, precum ‚buna guvernare’ sau ‚încrederea generală’.

Este nevoie ca această maturizare să fie susținută adecvat, prin reorientarea sprijinului înspre startup-uri ce au o idee validată de piață și finanțarea mecanismelor de scalare precum și înspre potențarea condițiilor pentru inovare. În acest sens, studiul oferă recomandări specifice, relevante pentru viitoare politici publice și pentru toți actorii participanți la ecosistem.

Cuprins:

| | |
|---|----|
| Introducere | 3 |
| Rezumatul analizei | 5 |
| 1. Indexul Ecosistemului Antreprenorial..... | 6 |
| 2. Recomandări cheie pentru dezvoltarea ecosistemului antreprenorial | 7 |
| 2.1. Susținerea antreprenoriatului bazat pe oportunitate | 7 |
| 2.2. Dezvoltarea networking-ului..... | 8 |
| 2.3. Dezvoltarea ecosistemului de date, ca primă premisă | 8 |
| 3. Consolidarea unui ecosistem antreprenorial sustenabil | 9 |
| 3.1 Antreprenorul la început de drum | 9 |
| 3.2. Antreprenorul care beneficiază de mentorat în dezvoltarea afacerii | 10 |
| 3.3. Antreprenorul în comunitate | 12 |
| 4. Consolidarea unui ecosistem antreprenorial prin inovare | 13 |
| 4.1 Despre românii care inovează în România..... | 13 |
| 4.2. Despre firmele care inovează în România | 14 |
| 4.3 Sprijinirea dezvoltării antreprenoriatului prin inovare | 14 |
| 5. Spectrul antreprenoriatului inovativ..... | 16 |
| 6. Sprijinirea „celorlalți antreprenori” | 17 |
| 7. Concluzii | 18 |
| 8. Surse..... | 19 |
| 9. Bibliografie selectată..... | 21 |

Lista figurilor:

| | |
|--|----|
| Figura 1 Indexul ecosistemului antreprenorial | 6 |
| Figura 2 Relevanța educației și a experienței în antreprenoriat și inovare | 7 |
| Figura 3 Antreprenorul la început de drum | 10 |
| Figura 4 Mentoratul și dezvoltarea afacerii..... | 11 |
| Figura 5 Comunitatea de antreprenori pentru inovatorul la început de drum | 12 |
| Figure 6 Emigrarea și slaba atractivitate a mediului de business pentru persoanele cu educație..... | 13 |
| Figura 7 Factorii care afectează inovarea, colaborarea și comercializarea (Sondaj propriu, 2020) ... | 15 |
| Figura 8 Spectrul ecosistemului antreprenorial de inovare..... | 16 |
| Figura 9 Reprezentarea surselor | 19 |



Rezumatul analizei

Ecosistemele antreprenoriale performante sunt reziliente și inovative. Țările de dimensiuni relativ mici construiesc mai ușor ecosisteme naționale de succes deoarece permit colaborări intense între actorii și facilitatorii ecosistemului și obligă business-urile să se internaționalizeze, i.e. Danemarca, Elveția, Estonia, Israel, Coreea de Sud.

Pentru a înțelege mai bine natura ecosistemului antreprenorial din România și capacitatea lui de inovare, studiul de față aduce împreună, într-o manieră originală, recomandările rapoartelor de țară (e.g. GEDI, 2020; PSF, 2017) și cele ale participanților la ecosistem. În felul acesta, ecosistemul antreprenorial este privit atât din afară, comparativ cu alte ecosisteme, cât și dinăuntru, așa cum este înțeles de antreprenori, inovatori, consultanți de business, cercetători sau decidenți politici.

Indicele ecosistemului antreprenorial român (REEI) a crescut cu 30%, de la 4,5 în 2015 la 5,8 în 2020, pe o scară de la 1 la 10. REEI este un instrument de analiză creat în 2015 (Curaj et al, 2016) pentru înțelegerea gradului de maturitate a ecosistemului antreprenorial: capacitatea ecosistemului antreprenorial de a crea, crește și susține antreprenorii. Însă, această creștere este limitată de complexitatea legislativă, lipsa accesului la informații și identificarea slabă a oportunităților (Small Business Act, 2019; PSF, 2017). Înlăturarea factorilor limitativi ar conduce la creșterea atractivității ecosistemului pentru persoanele cu studii superioare și orientarea serviciilor de consultanță și mentorat dinspre menținerea afacerilor înspre dezvoltarea lor, creând astfel un ecosistem mai rezilient.

Politicile precedente au urmărit creșterea numărului de firme și a locurilor de muncă cu scopul de a forma o masă critică și de a da dimensiune ecosistemului. În continuare este nevoie ca eforturile politice și programele de sprijin să fie coroborate pentru o creștere a calității ecosistemului, a sustenabilității și, mai ales, a dezvoltării și exploatării capacității de inovare. Numărul de firme de succes și cel al locurilor de muncă, vor deveni, în timp, rezultatul unui ecosistem antreprenorial performant.

Studiul se deschide cu trei recomandări cheie pentru dezvoltarea sustenabilității ecosistemului antreprenorial:

- 1) Dezvoltarea antreprenoriului bazat pe oportunitate;
- 2) Dezvoltarea networking-ului;
- 3) Dezvoltarea ecosistemului de date ca primă premisă pentru luarea de decizii relevante și bazate pe evidențe pentru creșterea performanței ecosistemului.

Sprijinirea antreprenoriului bazat pe oportunitate presupune orientarea programelor de sprijin înspre 1) afacerile ce au o idee testată și nu doar un plan de business, urmărindu-se astfel creșterea numărului de afaceri care exploatează oportunitățile de piață și 2) acordarea unei atenții sporite sprijinului pentru internaționalizarea afacerilor.

Dezvoltarea networking-ului înseamnă potențarea colaborărilor intersectoriale și internaționale ce conduc la inovare și internaționalizarea afacerilor (Interviuri, 2020; GEDI 2020).

Crearea unui ecosistem de date relevante pentru măsurile menite să sprijine antreprenoriul este prima premisă pentru luarea de decizii bazate pe evidențe și prioritizarea intervențiilor.

Studiul de față reconfirmă că mediul antreprenorial nu este suficient de atractiv pentru persoanele cu studii superioare (Sondaj propriu, 2015; 2020). Mediu actual antreprenorial descurajează aceste persoane să înceapă și să dezvolte o afacere, potențialul de inovare rămânând slab exploatat (România ocupă poziția 96 din 137 de țări), iar gradul de sofisticare a mediului de business rămânând foarte scăzut (România ocupă poziția 116 din 137 de țări) (Indexul Competitivității Globale, 2018).

Consolidarea unui ecosistem antreprenorial prin inovare presupune intervenții pentru ca:

- 1) rezultatele cercetării să răspundă nevoilor pieței,
- 2) drepturile de proprietate intelectuale să fie protejate astfel încât să nu limiteze capacitatea de internaționalizare
- 3) crearea unui mediu favorizant încrederii și colaborării (Sondaj propriu, 2020),
- 4) întărirea colaborărilor cu scopul exploatării rezultatelor cercetării în piață.

„Spectrul antreprenoriatului inovativ” (Innovative Entrepreneurship Spectrum, IES) a fost creat pentru a aprofunda înțelegerea sustenabilității și a capacității de inovare a ecosistemului antreprenorial. În continuare, instrumentul IES va fi folosit pentru a monitoriza progresul ecosistemului antreprenorial inovativ din România. IES constă dintr-o diagramă pe două axe: cea orizontală, de la dezvoltare nesustenabilă către o dezvoltare durabilă, iar cea verticală, de la stagnare spre inovație. Șase domenii principale de acțiune ale ecosistemului antreprenorial (Isenberg, 2011), politici publice, finanțare, piețe, capital uman, programe de sprijin, cultură, sunt așezate pe cele două axe. Se observă că politicile publice și sprijinul financiar sunt orientate către stagnare mai degrabă decât înspre inovare și că nu oferă sustenabilitate ecosistemului, așa cum exodul forței de muncă calificate conduce înspre o dezvoltare nesustenabilă. Aceste tipuri de reprezentări încurajează comunicarea unei viziuni pentru aducerea schimbării în ecosistemul antreprenorial.

1. Indexul Ecosistemului Antreprenorial



Figura 1 Indexul ecosistemului antreprenorial

În 2015 a fost creat „Indexul Ecosistemului Antreprenorial” pentru a evalua maturitatea ecosistemului antreprenorial din România, „Ecosistemul antreprenorial românesc. Un studiu exploratoriu”, (Curaj et al, 2016). O nouă evaluare a fost realizată în 2020, pentru a aprecia transformările și schimbările față de 2015 și pentru a formula recomandări.

Principala concluzie este că ecosistemul antreprenorial s-a maturizat, înregistrând o creștere cu 30%, de la 4,5 în 2015, la 5,8 în 2020, pe o scară de la 1 la 10. Gradul de maturitate al ecosistemului antreprenorial este evidențiat în tendința de detașare de un model în care dinamica ecosistemului depinde de individ înspre un model în care dinamica mediului antreprenorial antrenează și susține inițiativa individuală. Într-un ecosistem slab dezvoltat, familia și prietenii inspiră antreprenorul - banii personali sau de familie sunt folosiți pentru a începe o afacere, consultanța nu este accesată, iar investițiile în ecosistemul antreprenorial sunt sporadice.

Comparativ cu 2015, se constată o diversificare a surselor financiare disponibile pentru a începe o afacere, împrumuturile și subvențiile bancare fiind utilizate complementar economiilor personale sau familiale. Maturizarea ecosistemului este clar observată și prin creșterea investițiilor în alte afaceri cât și în faptul că majoritatea antreprenorilor au apelat la consultanță formală sau informală când și-au demarat activitățile. Mai mult, comparativ cu 2015, sursele de inspirație pentru a deveni antreprenor s-au diversificat: experiența de muncă anterioară în alte organizații (23%) sau alți antreprenori (18%) au devenit pentru mulți motivul pornirii unei afaceri.

2. Recomandări cheie pentru dezvoltarea ecosistemului antreprenorial

2.1. Susținerea antreprenoriatului bazat pe oportunitate

Small Business Act (2019) arată că intențiile antreprenoriale, normele societale, atenția mass-media și educația antreprenorială au valori ridicate în cazul României.

Studiile ecosistemelor antreprenoriale discută diferența dintre antreprenoriatul bazat pe oportunitate și cel bazat pe necesitate. Global Entrepreneurship Monitor (GEM) definește antreprenoriatul bazat pe oportunitate ca dorința de a aduce o idee pe piață. În opoziție, antreprenoriatul bazat pe necesitate este înțeles ca antreprenoriatul născut din lipsa alternativelor pe piața muncii. Antreprenoriatul bazat pe oportunitate

este văzut ca sporind valoarea ecosistemului în general și, conform unuia dintre participanți, înseamnă mai mult decât motivația de a câștiga bani sau de a fi propriul șef (interviewat, inovare, 2020). În România, antreprenoriatul bazat pe oportunitate rămâne să aibă o valoare mult mai mică decât media europeană.

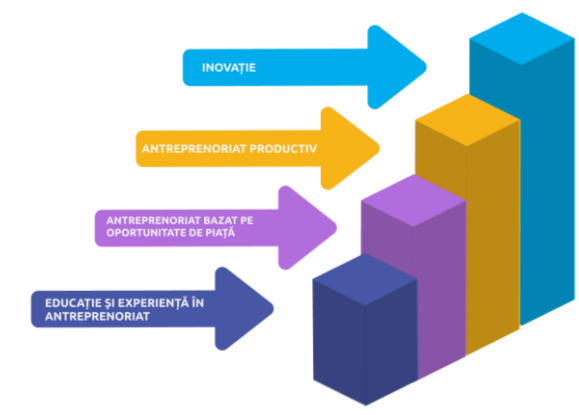


Figura 2 Relevanța educației și a experienței în antreprenoriat și inovare

Atunci când alegem să ne ocupăm de concepte ce traversează diverse culturi, trebuie să fim atenți la modul în care acestea 'se traduc' în mediul propriu. Programele antreprenoriale sunt înțelese de mulți



ca o „oportunitate” pentru sprijinul financiar și de mentorat oferite, însă nu sunt date suficiente care să arate care este impactul acestora asupra dezvoltării și creșterii productivității ecosistemului antreprenorial (interviuri, 2020). O altă motivație decât oportunitatea identificată în piață este atunci când o persoană cu standarde profesionale ridicate este nemulțumită de mediul oferit de angajatori și alege să demareze o afacere, contribuind activ și pozitiv la dezvoltarea ecosistemului antreprenorial (interviewat, consultanță în afaceri, 2020).

Termenul de ‘oportunitate’ are și o conotație negativă în limba română, care rezonază puternic cu oportunistul, clientelismul și favoritismul. Condițiile sălbatice ale pieței de după anii 1990 au afectat moralul societății românești, iar orice mod de a câștiga bani a fost văzut ca fiind o oportunitate. Astfel termenul de ‘oportunitate’ a căpătat conotațiile de a „face bani” sau „de a profita” într-o cultură a clientelismului și a favoritismului.

În prezent, în România, mulți continuă să prefere confortul statutului de angajat nu din lipsa oportunităților, ci din faptul că timpul și procedurile pentru menținerea unei afaceri sunt atât de costisitoare încât îngreunează concentrarea efortului pentru exploatarea oportunității de piață. Astfel, ecosistemul antreprenorial crește prea puțin prin contribuția persoanelor cu studii superioare care nu supraviețuiesc în mediul de afaceri curent (interviewat, consultanță în afaceri, 2020) și, prin urmare, antreprenoriatul bazat pe valoare adăugată și inovația sunt încă insuficient exploatate.

2.2. Dezvoltarea networking-ului

România se situează pe locul 46 din 137 de țări conform Indicelui Global al Antreprenoriului (Global Entrepreneurship Index), cel mai cuprinzător instrument de evaluare a antreprenoriului. GEDI recomandă creșterea nivelului de acceptare a riscului, însă aceasta este dificil de obținut deoarece riscul este determinat de factori extrinseci, fiind consecința imprevizibilității ridicate a agendei politice și a instabilității mediului de afaceri, toate sporite exponențial de contextul crizei pandemice.

O intervenție prioritară implica dezvoltarea networking-ului. Potrivit GEDI, networking-ul presupune două aspecte: (1) poate fi un ‘proxy’ al capacității antreprenorilor potențiali și activi de a accesa și mobiliza oportunități și resurse și (2) poate facilita conectarea între antreprenori.

Recomandare 1: Dezvoltarea hub-ului de conectare *Accelerate Romania*, ca platformă de facilitare pentru integrarea și promovarea ecosistemului antreprenorial românesc, în acord cu raportul P.S.F. (2017).

Recomandare 2: Crearea unei comunități a celor care sprijină ecosistemul antreprenorial, care să adune antreprenori de succes, reprezentanți ai organizațiilor publice care oferă sprijin antreprenorial, reprezentanți ai companiilor mari, consultanți business, investitori, care să își armonizeze eforturile pentru a sprijini sustenabilitatea și inovarea în ecosistem și pentru a informa decidenții politici.

Recomandare 3: Dezvoltarea networking-ului cu profesioniști din ecosisteme de inovare internaționale, în special unde diaspora românească este puternică: Europa, SUA și Israel.

2.3. Dezvoltarea ecosistemului de date, ca primă premisă

Antreprenorii și inovatorii, organizațiile guvernamentale și non-guvernamentale care sprijină dezvoltarea antreprenoriului în general și a celui prin inovare în special, produc și consumă date și informații. Dinamica ecosistemului antreprenorial este condiționată de volumul și fluxul de informații



disponibile. Validitatea și accesul la informații facilitează colaborarea în ecosistemul antreprenorial și antreprenoriatul prin inovare.

Lipsește date și informații, dar și studii și analize, care să conducă la decizii bine informate și bazate pe evidențe privind modalitățile optime de sprijinire a antreprenoriatului, deși sprijinul financiar oferit pentru dezvoltarea acestuia la nivel de țară a crescut considerabil.

În prezent, lipsesc evaluările calitative și studiile de impact ale programelor de sprijin ale antreprenoriatului. Deficiențele de colectare, dificultățile de accesare publică, lipsa capacității de interoperare cât și a analizelor și studiilor făcute pe baza acestora, limitează efectul pozitiv al datelor deschise.

Evaluările nu trebuie să rămână sarcina exclusivă a instituțiilor publice. Expertiza acestora trebuie completată cu cea privată a specialiștilor independenți sau a celor din organizațiile non-guvernamentale. În prezent, majoritatea programelor publice de sprijin antreprenorial colectează informații insuficiente, adesea puțin puțin relevante, ce sunt publicate într-un mod greu de accesat.

Recomandare 4: Implementarea de proceduri pentru colectare, publicare și comunicare a datelor cantitative și calitative la standarde internaționale pentru fiecare mecanism financiar și non-financiar public de sprijin a antreprenoriatului.

Recomandare 5: Invitarea specialiștilor independenți și a organizațiilor non-guvernamentale să participe în designul și implementarea procesului de monitorizare și evaluare pentru programele de finanțare naționale sau din fonduri europene, relevante ecosistemului antreprenorial și inovării.

Recomandare 6: Dezvoltarea politicilor publice bazate pe evidențe care să furnizeze decidenților opțiuni privind politicile de stimulare ale antreprenoriatului.

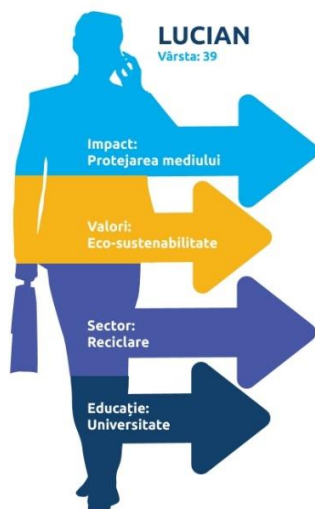
3. Consolidarea unui ecosistem antreprenorial sustenabil

Antreprenorii participanți la studiu și aflați în etape diferite ale dezvoltării afacerii lor, au discutat resursele, nevoile și provocările pe care le-au întâmpinat în efortul lor de a se dezvolta în mediul antreprenorial, păstrându-și valorile și având un impact pozitiv la nivel social. Prezentăm câteva profile de antreprenori, rezultate în urma acestor interviuri.

3.1 Antreprenorul la început de drum

În 2018, Lucian a început o afacere în domeniul reciclării, la București. Resursele de cunoștințe și abilități necesare demarării unei astfel de afaceri cu impact pozitiv asupra societății au fost considerabile. Efortul de a culege informațiile necesare pentru îndeplinirea standardelor a fost îngreunat de dispersarea informațiilor și de lipsa accesului direct la standarde și cunoștințe ce ar trebui facilitate în primul rând de instituțiile publice. Experiența antreprenorului spune că simplificarea legislației și creșterea accesului la informații sunt două elemente esențiale pentru dezvoltarea robusteții ecosistemului.

Recomandare 7: Crearea unui centru de servicii digitale de tip „ghișeu unic” (one-stop-shop) care să răspundă nevoilor antreprenorilor. Acesta poate oferi servicii integrate de tip e-guvernare, specifice, în conformitate cu recomandarea primită din raportul P.S.F. (2017).



Antreprenorul la început de drum

Avantaje individuale:

Absolvent al Facultății de Drept
Peste 10 ani de experiență de muncă

Avantajele partenerului:

Cunoștințe financiare și de management
Peste 10 ani de practică în conducerea unei afaceri

Resurse necesare pentru începerea unei afaceri în domeniul reciclării:

Care sunt cerințele autorităților publice? Documentare la Ministerul Mediului și Agenția Națională de Administrare Fiscală
Cum procedează ceilalți din sector? Practica antreprenorilor din business-uri similare
Acces la standardele din domeniu și informațiile relevante pentru implementarea lor
Audierea unor cursuri a Facultății de Chimie pentru o înțelegere aprofundată a procesului de reciclare
Ce tip de sprijin ar avea nevoie? Tehnologic
Acces sprijin: Exclus. Fiind o regiune dezvoltată, Bucureștiul este parte din zonele excluse de la programele de finanțare și sprijin tehnologic

Figura 3 Antreprenorul la început de drum

Recomandare 8: Încurajarea și crearea premiselor pentru ca instituțiile publice cu relevanță să faciliteze dezvoltarea ecosistemului antreprenorial; să posteze pe web-site-ul lor „informații relevante pentru antreprenori”, standarde, studii de caz și oportunități de colaborare.

Recomandare 9: Conceperea și punerea la dispoziția antreprenorilor a unor modele de afaceri care au un impact pozitiv la nivel societal, cum ar fi în educație sau economie circulară, și care includ referințe la studii de caz, informații relevante, timp, resurse și bani.

Creșterea programelor de antreprenoriat a condus la creșterea cererii pentru consultanță în afaceri. Însă, consultanța a fost folosită în special pentru a face față controalelor fiscale și mai puțin pentru dezvoltarea afacerii. În România, controalele fiscale au scopul de a penaliza antreprenorul, spre deosebire de Uniunea Europeană, unde controalele fiscale servesc la informarea și asistarea antreprenorilor (interviuat, consultanță în afaceri, 2020).

Recomandare 10: Controalele fiscale trebuie să aibă un scop educativ și nu unul punitiv. Acest lucru ar putea fi urmărit prin simplificarea accesului la informații, instruire și furnizarea de materiale educative pentru antreprenori.

Recomandare 11: Fiecare instituție publică, începând cu Agenția Națională de Administrare Fiscală (ANAF) și prin birourile ei regionale, ar trebui să pună la dispoziția antreprenorilor informațiile necesare și să ofere asistență profesională în domeniu.

3.2. Antreprenorul care beneficiază de mentorat în dezvoltarea afacerii

„Se poate da vina pe gazelă că nu are șase picioare atunci când este urmărită de o turmă de lei, dar acest lucru ar fi nedrept. La fel, nu suntem îndreptățiți să acuzăm antreprenorii că nu sunt pregătiți să se confrunte cu megalitul birocrăției de stat ” (interviuat, consultanță în afaceri, 2020).

Firmele mici reprezintă coloana vertebrală a ecosistemului antreprenorial. Însă acestea sunt primele victime ale birocrăției publice. Povara lor administrativă trebuie ușurată semnificativ.

Raportul GEDI (2020) arată că instituțiile publice înregistrează o performanță mai scăzută decât mediul privat atunci când se analizează capacitatea acestora de a sprijini transformarea unei idei în acțiune, o situație similară cu cea din 2015 (Global Entrepreneurship Index, România). Conform recomandărilor GEDI, autoritățile publice trebuie să îmbunătățească cât de curând utilizarea internetului și să faciliteze antreprenoriatul bazat pe oportunitatea de piață, în timp ce ar trebui furnizate servicii de sprijin pentru consolidarea afacerilor cu potențial de creștere și internaționalizarea lor.



Figura 4 Mentoratul și dezvoltarea afacerii

Potrivit unor intervieuați, lipsa capacității de management și a cunoștințelor este factorul cheie care duce la ineficiența și valorile slabe înregistrate în administrația publică și în inovare. Mai mult, angajarea expertizei internaționale în atragerea fondurilor europene și dezvoltarea programelor de creștere a capacității interne ar conduce la un management profesionist în administrație și la creșterea performanței în antreprenariat.

Recomandare 12: Consultarea antreprenorilor și considerarea modelelor de bune practici la nivel internațional pentru stabilirea și implementarea măsurilor menite să stimuleze gradul de supraviețuire a firmelor.

Recomandare 13: Sprijinirea administrațiilor locale din orașele care doresc să dezvolte ecosisteme locale antreprenoriale sustenabile și bazate pe inovare.

Recomandare 14: Asigurarea unei interoperabilități crescute a datelor relevante la nivelul instituțiilor statului, pentru simplificarea și creșterea performanței activităților antreprenoriale.

3.3. Antreprenorul în comunitate

Un număr foarte mare de români intenționează să pornească o afacere în următorii 3 ani, înregistrându-se o creștere exponențială de la 6% în 2009, la 29% în 2016 (Small Business Act, 2019).

Srijinul financiar acordat de stat pentru creșterea numărului de firme noi pe baza unui plan de afaceri a condus la un „antreprenoriat de tip copy-paste”. Din cauza lipsei datelor, nu se cunoaște contribuția acestor activități antreprenoriale la adăugarea de valoare în ecosistemul antreprenorial și în afara lui. Mai mult, antreprenorii și investitorii cu experiență consideră că srijinirea afacerilor exclusiv pe baza unui plan de afaceri și fără o testare prealabilă a ideii, nu este benefică deoarece contribuția multor astfel de afaceri în dezvoltarea ecosistemului antreprenorial este relativ scăzută sau, uneori, chiar distructivă, prin scăderea competitivității (interviuri, 2020).

Recomandare 15: Susținerea inițiativelor antreprenoriale nu doar pe baza unui plan de afaceri ci și pe validarea ideii sau a conceptului și orientarea mecanismelor financiare și nefinanciare publice pentru susținerea antreprenoriatului prin inovare pe baza unui produs minim viabil (MVP).

Recomandare 16: Dezvoltarea colaborării între toți actorii relevanți ai ecosistemului antreprenorial prin inovare, prin crearea unei comunități inclusive și neierarhizate, după modelul dezvoltat de Brad Feld (2015, 2018). Comunitatea armonizează interesele și srijină colaborarea dintre antreprenori și inovatori, investitori și deținători de brevete, reprezentanți ai universităților și ai organizațiilor guvernamentale pentru crearea unui ecosistem sustenabil prin inovare.



Figura 5 Comunitatea de antreprenori pentru inovatorul la început de drum

4. Consolidarea unui ecosistem antreprenorial prin inovare

Creșterea competitivității României prin inovare este dificil de realizat în contextul exodului continuu de forță de muncă calificată. România ocupă ultimul loc în inovare în U.E. iar performanța țării în inovare continuă să scadă (e.g. EU Innovation Scoreboard, 2020).

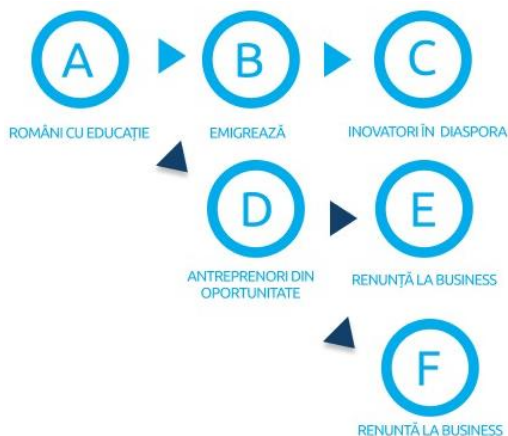


Figure 6 Emigrarea și slaba atractivitate a mediului de business pentru persoanele cu educație

Ecosistemul antreprenorial din România este insuficient de atractiv pentru diasporă și investitori străini comparativ cu altele care oferă sprijin adecvat, inclusiv scutiri de taxe semnificative, iar piața din România este încă una insuficient sofisticată pentru produse și servicii inovative. Indicatorul gradului de sofisticare al cumpărătorului arată că România marchează 3,07 pe o scală de la 1 la 7, sub valoarea mediană globală (Banca Mondială, 2019). Lipsa sofisticării pieței naționale, slaba achiziție publică a inovației, alături de alți factori, blochează dezvoltarea și internaționalizarea și sunt cauza exportului afacerilor bazate pe inovare.

Recomandare 17: Consultarea reprezentanților Uipath, Emag, TypingDNA, FintechOS, TeleportHQ, Questo, Elrond, CyberSwarm, SmartDreamers, NiftyLearning, TalentBrowse, XVision, și a altor inovatori de succes pentru identificarea de soluții adecvate cu privire la strategiile de sprijinire și promovare a antreprenoriatului prin inovare.

4.1 Despre românii care inovează în România

În general, vârsta solicitanților individuali de brevete din România depășește 50 de ani. Acest lucru subliniază fenomenul dramatic de exod al creierelor și mediul neprietenos pentru inovație: românii inovează în afara României. În anul 2015, românii au fost autorii sau coautorii a peste 200 de brevete înregistrate de firme din SUA, conform bazei de date internaționale (Bechir, 2016).

Inovatorii din România (sondaj propriu, 2020) manifestă neîncredere în colaborări și din cauza practicilor de „furt de proprietate intelectuală” reclamate la nivelul ecosistemului de cercetare. Se recomandă implementarea de măsuri destinate să recunoască contribuția inovatorilor al căror impact să fie mai puternic decât practicile prezente ce descurajează colaborarea și inovarea.

Un expert în drepturi de proprietate intelectuală (intervievat, 2020) a subliniat că în cazul multor inventatori independenți din România, costurile înregistrării brevetului în România și protejarea la nivel internațional, reprezintă un obstacol. Prin urmare, similar cu situația de stimulare a



antreprenoriatului la nivel global, unde au fost luate măsuri pentru eliminarea sau diminuarea semnificativă a costurilor de înființare a unei afaceri, recomandarea pentru o țară care trebuie să stimuleze inovarea este reducerea acestor costuri pentru indivizi și crearea de mecanisme care să sprijine protejarea internațională a brevetelor din România.

4.2. Despre firmele care inovează în România

Numărul de brevete acordate persoanelor fizice este mai mare decât cel al brevetelor acordate firmelor. Consultanții în proprietate intelectuală spun că una dintre cauzele principale este legislația din 2014, ce descurajează inovatorii din cadrul firmelor să inoveze (intervievat, consultant în proprietate intelectuală, 2020).

„Nu există niciun motiv convingător pentru a inova” au răspuns 21.697 firme din România. Acesta este cel mai frecvent răspuns al participanților din ecosistemul de inovare din România, țările vecine și cele Baltice și explică performanțele slabe în inovare din zonă (Eurostat, 2016).

Legea 83/2014 este favorabilă pentru cercetătorii din universități și organizațiile publice de cercetare, dar nu și pentru cei din firme independente (interviuri, 2020).

Conform Eurostat (2016), a doua cauză pentru a nu inova, deși într-un grad semnificativ mai mic ca frecvență, este că barierele în calea inovației sunt văzute ca fiind foarte mari. Cazul României este similar într-o oarecare măsură cu situația multor alte țări din regiune și chiar cu Estonia (Eurostat, 2016; Varblane et al., 2010).

4.3 Sprijinirea dezvoltării antreprenoriatului prin inovare

Multe dintre barierele în dezvoltarea antreprenoriatului prin inovare în România sunt comune spațiului central și est european. Lipsa viziunii asupra exploatarea și comercializării rezultatelor cercetării în piață este cea mai importantă barieră, potrivit opiniilor experților intervievați (Interviuri, 2020).

Consultanții IP insistă asupra faptului că trebuie dezvoltată educația cercetătorilor în general, pentru o înțelegere mai exactă a procesului de transfer a rezultatelor cercetării în piață. Aceasta implică solicitarea și acordarea de sprijin profesional cu privire la modul de publicare a rezultatelor cercetării și de identificare, menținere și exploatare a unei idei cu potențial de piață, prin brevetare la nivel internațional (intervievați, consultanță IP).

Însă, cercetătorii din universități și organizațiile publice de cercetare consideră că există sprijin insuficient pentru exploatarea rezultatelor cercetării cu scopul valorizării pe piață, un mediu ostil dezvoltării încrederii și colaborării care să favorizeze valorificarea comercială (Sondaj propriu, 2020).

Principalii factori limitativi în procesul de inovare percepuți de antreprenorii, cercetătorii și inovatorii participanți la sondaj sunt exodul creierelor, politicile de sprijin și finanțarea slabă. Întâlnim aceeași factori și în dezvoltarea colaborărilor, dar aici se adaugă și factorii culturali, precum lipsa încrederii.

Procesul de comercializare a inovației este limitat tot de factorii culturali, precum lipsa încrederii în produsele românești, dar și de piața națională insuficient sofisticată, care împiedică comercializarea inovației, inclusiv achiziția publică precompetitivă de inovare (Sondaj propriu, 2020).

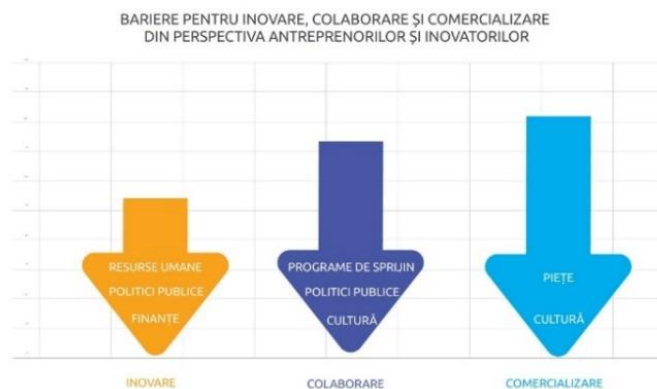


Figura 7 Factorii care afectează inovarea, colaborarea și comercializarea (Sondaj propriu, 2020)

Cercetările din universități au relevanță scăzută pentru societate și piață. Aceasta este una din explicațiile pentru performanța slabă în cercetare și inovare și pentru cele foarte puține brevete internaționale (interviuri, 2020).

Persoanele intervievate subliniază că curricula universitară nu este corelată cu nevoile actuale ale pieței (interviuri, 2020). Cercetarea sau ideile brevetabile au de multe ori aceeași problemă: lipsa de relevanță pentru nevoile pieței (interviuri, consultanță IP & cercetători universitari, 2020; sondaj propriu, 2020). Universitățile ar trebui să fie primele care „întind o mână de ajutor” și colaborează cu mediul privat, pentru inovare. Contactul strâns cu mediul de afaceri, rețelele și colaborarea ar trebui să precedă demararea proiectelor de cercetare, de tip „strategic basic research”, de cercetare aplicată și de inovare, pentru a crește șansele de ieșire în piață (interviuri, 2020).

Nu există date ce arată că cei din mediul universitar exploatează economic rezultatul muncii lor, urmând o traiectorie din mediul universitar în piață (Curaj et al, 2016).

Recomandare 18: Proiectele de cercetare aplicată trebuie să dovedească impactul real și contribuția la societate. Contribuția trebuie să fie clar menționată în termeni de relevanță, elemente de noutate și interdisciplinaritate.

Recomandare 19: Crearea de mecanisme care să încurajeze pe de o parte contribuția cercetătorilor la profesionalizarea dezbaterilor publice și exploatarea în economie a cunoștințelor și experienței profesionale a celor din mediul universitar, inclusiv a celor din domeniile științelor sociale și umaniste.

Recomandare 20: Crearea și stimularea de rețele pentru exploatarea ideilor și aplicabilitatea acestora în industrie și economie vor fi luate în considerare împreună cu profesioniști atestați în consultanță IP, inovatori și antreprenori cu experiență și profesioniști în management și marketing.

Recomandare 21: Consultarea prealabilă a laboratoarelor independente acreditate, ce au un rol cheie în inovare, pentru identificarea metodelor de sprijin adecvate necesare funcționării lor optime.

Recomandare 22: Cererea de brevet de invenție către OSIM să fie făcută exclusiv electronic. În prezent, documentele digitale trebuie însoțite și de cele fizice, ceea ce descurajează completarea cererii electronice.

Recomandare 23: Stabilirea unei linii de sprijin pentru inovare ar trebui să fie consultanța asupra drepturilor de proprietate intelectuală pentru domeniile cu prioritate economică și pentru inovarea socială.

Recomandare 24: Monitorizarea și evaluarea calitativă interim și post implementare a proiectelor finanțate din perspectiva impactului și inclusiv a exploatării rezultatelor proiectelor în piață.

Recomandare 25: Adoptarea și cultivarea unei abordări pro-active din partea mediului de cercetare în raport cu factorii de decizie politică și cu mediul de afaceri.

Recomandare 26: Cartografierea talentelor din diaspora, invitarea și încurajarea inovatorilor români din afara țării să participe la susținerea ecosistemului de inovare românesc, în conformitate cu recomandările primite din raportul P.S.F. (2017).

5. Spectrul antreprenoriatului inovativ

Spectrul antreprenoriatului inovativ” (Innovative Entrepreneurship Spectrum, mai departe IES) a fost proiectat pentru a aprofunda înțelegerea sustenabilității și a capacității de inovare a ecosistemului antreprenorial. Se recomandă folosirea acestui instrument pentru: 1) monitorizarea ecosistemului antreprenorial de inovare, 2) evaluarea măsurilor și a programelor de sprijin a antreprenoriatului (inovativ) și 3) pentru a evalua gradul de sustenabilitate și inovare a unei afaceri.

De exemplu, în reprezentarea ecosistemului prin prisma spectrului de mai jos se observă că capitalul uman și politicile publice sunt pe axa nesustenabilității din cauza exodului de muncă calificată și a susținerii startup-urilor doar pe baza unui plan de afaceri. Astfel, se poate explica de ce ecosistemul antreprenorial din România continuă o dezvoltare nesustenabilă. Din analiza datelor disponibile public și a rezultatelor sondajului realizat (sondaj propriu, 2020), reiese că politicile publice și mecanismele de sprijin financiar sprijină insuficient inovația.

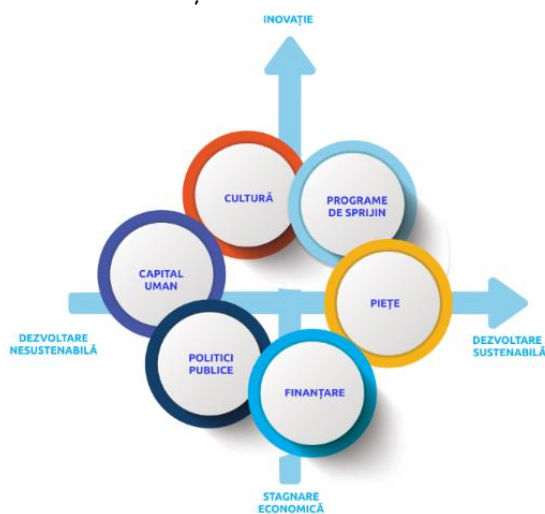


Figura 8 Spectrul ecosistemului antreprenorial de inovare

Se recomandă luarea de măsuri pentru creșterea sustenabilității capitalului uman și a politicilor publice, concomitent cu orientarea mecanismelor de sprijin financiar către inovație și nu doar către antreprenoriat. În același timp, se recomandă măsuri pentru încurajarea colaborării cu diaspora în antreprenoriat, cercetare și inovare.



6. Sprijinirea „celorlalți antreprenori”

Literatura de specialitate discută noua tendință de dezvoltare a culturii antreprenoriale în domenii neconvenționale. Alte tipuri de antreprenoriat pot contribui la dezvoltarea ecosistemului: antreprenorul social, public, instituțional, cultural, urban, și nu în ultimul rând, antreprenorul politic (Capano and Galanti, 2020; Paina, 2018; Istudor, 2018; Gheorghe, 2016; Cohen, 2016).

Recomandare 27: Recunoașterea, sprijinirea și premierea antreprenorilor instituționali.

Recomandare 28: Găsirea modalităților adecvate de a sprijini industriile creative și de a le recunoaște și potența aportul la dezvoltarea ecosistemului antreprenorial prin inovare.

Recomandare 29: România ar trebui să încurajeze, sprijine și premieze antreprenorii urbani, networking-ul și colaborarea dintre aceștia. Se recomandă dezvoltarea mecanismelor care să finanțeze inovarea urbană, ce răspunde direct nevoilor specifice orașelor.

7. Concluzii

Pentru a crea un ecosistem antreprenorial inovativ este de primă importanță dezvoltarea unei comunități a celor care sunt implicați activ și sprijină dezvoltarea acestuia. Această comunitate poate juca rolul de a coordona eforturile, potența experiențele și cunoștințele acumulate și de a informa și persuadea factorii de decizie cu privire la măsurile necesare antreprenorilor, inovatorilor și a celor care contribuie la dezvoltarea acestui ecosistem.

Consolidarea unui ecosistem antreprenorial propice inovării în România va depinde în anii următori, în principal, de: a) atragerea persoanelor cu studii superioare în ecosistemul antreprenorial și b) dezvoltarea mecanismelor de sprijin pentru ca inovația să demonstreze potențial de internaționalizare și să răspundă nevoii de soluții noi pentru mediul public. Pentru aceasta, trebuie urmărite la nivel pragmatic 3 direcții:

- 1) Facilitarea condițiilor de dezvoltare a antreprenoriatului în general;
- 2) Coordonarea și întărirea mecanismelor de sprijin pentru inovare,
- 3) Orientarea sprijinului pentru inovare înspre dezvoltarea networking-ului colaborativ și aducerea rezultatelor cercetării în piață.

Analizele (Curaj e al., 2016; Nicolau și Forris's 2018) arată că antreprenorii cu studii superioare au un impact mai mare asupra productivității ecosistemului. Prin sprijinirea adecvată a persoanelor cu studii superioare și experiență, se vor consolida premisele pentru un ecosistem antreprenorial inovator. În general, cei cu studii superioare sunt motivați mai puțin de aspectele financiare și mai mult de a contribui pozitiv la nivel social (intervievat, inovație, 2020) apreciind în special impactul inovației asupra societății (Sondaj propriu, 2020).

- 1) Pentru atragerea persoanelor cu studii superioare în ecosistem este nevoie să se faciliteze condițiile de dezvoltare a antreprenoriatului. Aceasta presupune trei lucruri interconectate: 1) accesul simplificat și direct la informații privind inițierea, menținerea și dezvoltarea unei afaceri, 2) creșterea interoperabilității și a digitalizării la nivelul instituțiilor statului și 3) dezvoltarea oportunităților prin creșterea capacității statului de a asimila inovația și de a susține transferul tehnologic și internaționalizarea.

Într-o lume în care diferite țările folosesc achizițiile publice pentru a stimula inovația și dezvoltarea (i.e. Estonia sau Israel), România continuă să nu aibă instrumente specifice, i.e. achiziția publică precompetitivă pentru inovare, care să contribuie la accelerarea antreprenoriatului prin inovare. Antreprenoriatul va schimba fața României atunci când achizițiile publice vor fi folosite pentru dezvoltare și inovare, fiind monitorizate în paralel de societatea civilă și alți actori independenți. Altfel, România va continua trendul descrescător în clasamentele internaționale cu privire la corupție, buna guvernare și inovare, în timp ce încrederea generală a cetățenilor va continua să scadă.

- 2) Pentru coordonarea și potențarea mecanismelor de sprijin în antreprenoriat și inovare este nevoie în primul rând de consolidarea unui ecosistem de date. Astfel se vor furniza informații utile participanților și deciziile vor fi bazate pe evidențe. Lipsa evaluărilor calitative și de impact la nivelul programelor de sprijin ale antreprenoriatului împiedică acțiunea coordonată, coerentă și creșterea încrederii generale în ecosistem.

Este necesar ca programele de finanțare guvernamentală pentru sprijinirea antreprenorilor să fie orientate spre exploatarea oportunităților de piață și spre inovație și nu doar înspre încurajarea antreprenoriatului de necesitate în regiunile slab dezvoltate. În momentul de față, sprijinul este orientat către regiunile subdezvoltate unde există slabă capacitate pentru inovare, sofisticare scăzută a afacerilor și o rată de supraviețuire mică a acestora. În schimb, concentrarea programelor acolo unde există capacitatea de a construi activități antreprenoriale sustenabile va conduce la un impact pozitiv asupra societății în general.

- 3) Dezvoltarea networking-ului calitativ dintre cercetători și antreprenori este de cea mai mare relevanță pentru ecosistemul antreprenorial actual. Pentru aceasta este nevoie și de conectarea actorilor din mediul antreprenorial cu inovatori români din diaspora și de potențarea a colaborărilor la nivel internațional.

În continuare, e nevoie de o investigare aprofundată a factorilor care limitează comportamentul antreprenorial din universități și institutele publice de cercetare. Orientarea cercetării spre nevoi și impact este un imperativ. Se impun cultivarea deschiderii celor din mediul de cercetare către nevoile pieței (interviuri, cercetare și antreprenoriat, 2020) și încurajarea proiectelor antreprenoriale inovative pe baza unui produs minim viabil și nu doar a unui plan de afaceri.

Educația antreprenorială trebuie să se concentreze în viitor pe dezvoltarea meta-competențelor antreprenoriale, precum colaborarea și creativitatea, și mai puțin pe acumularea unor competențe teoretice despre ce înseamnă conducerea afacerilor.

Se recomandă dezvoltarea de programe speciale pentru sprijinirea antreprenorilor sociali, publici, instituționali, culturali, urbani și politici din România. Aceștia sunt cei care ar putea contribui substanțial la transformarea comunităților din România unde există capacitate, așteptări și bunăvoință pentru a produce schimbări.

8. Surse



Figura 9 Reprezentarea surselor



Au fost realizate 23 de interviuri cu profesioniști din următoarele domenii: antreprenariat; inovație; mediul parlamentar; universitate; consultanță în afaceri; management; organizație non-guvernamentală; consultanță privind proprietatea intelectuală; industria creativă; industria culturală; politică socială; absorbția fondurilor europene. Sondajul a cuprins un număr de 161 de participanți și s-a desfășurat în lunile februarie și martie, 2020.

Acesta este al doilea raport al Ecosistemului Antreprenorial din România al Unității Executive pentru Finanțarea Învățământului Superior, a Cercetării, Dezvoltării și Inovării (UEFISCDI). Scopul este de a contribui la înțelegerea sustenabilității și a inovării ecosistemului antreprenorial din România și să ofere o serie de recomandări factorilor de decizie. Suntem îndatorați participanților la acest studiu, antreprenori, inovatori, politicieni, universitari și consultanți și le mulțumim pentru contribuția adusă.

9. Bibliografie selectată

- Andrez, P., Tataj, D., Dalle, J.-M., Romanainen, J. (2017). Start-ups, Scale-ups and Entrepreneurship in Romania, European Union Directorate-General for Research and Innovation. <https://rio.jrc.ec.europa.eu/sites/default/files/report/KI-AX-18-008-EN-N.pdf> (Accesat: 15, Mai, 2020).
- Buyer Sophistication Global Innovation Index, (2019) <https://www.globalinnovationindex.org/analysis-economy> (Accesat: 1, iunie, 2020).
- Chioncel, M. (2019). Analysis of the factors that obstruct the diffusion of innovation, including digitization, Increasing the capacity of the RDI system to respond to global challenges. Strengthening anticipatory capacity to develop evidence-based public policies - POCA 127557
- Curaj, A., Mitroi, M., Paul, C., Saftescu, R. Simion, E. (2016). The Romanian Entrepreneurial Ecosystem. An Exploratory Study, Prospective Press, Bucuresti.
- Eco-Innovation Index (2018). European Commission, https://ec.europa.eu/environment/ecoap/indicators/index_en (Accesat: 1, iunie, 2020).
- European Innovation Scoreboard, (2020), https://interactivetool.eu/EIS/EIS_2.html (Accesat: 5, iunie, 2020).
- Eurostat, (2018). European Commission Statistics, <https://ec.europa.eu/eurostat/data/database> (Accesat: 1, iunie, 2020).
- GEDI (2020). The Global Entrepreneurship and Development Institute, <https://thegedi.org/datasets/> (Accesat: 1, iunie, 2020).
- Global Competitiveness Index (2018). http://www3.weforum.org/docs/GCR2017-2018/03CountryProfiles/Standalone2-pagerprofiles/WEF_GCI_2017_2018_Profile_Romania.pdf (Accesat: 1, iunie, 2020).
- Inclusive Entrepreneurship Policies: Country Assessment Notes Romania, (2018).
- [inclusive entrepreneurship programmes in romania in 2014-2020. there is an improvement compared to 2007-2013?](https://www3.weforum.org/docs/GCR2017-2018/03CountryProfiles/Standalone2-pagerprofiles/WEF_GCI_2017_2018_Profile_Romania.pdf) (Accesat: 1, iunie, 2020).
- iVOX (2019). Studiu iVOX despre antreprenoriatul la romani <https://www.raiffeisen.ro/despre-noi/media/comunicate-de-presa/2019/studiu-ivox-despre-antreprenoriatul-la-romani/> (Accesat: 1, iunie, 2020)
- Nicolau, C. and Foris, T. (2018). Human Resources Crisis: Identifying Future Entrepreneur's Profile in Romania. Procedia-Social and Behavioral Sciences, 238, pp.572-581.
- OECD (2018) Inclusive Entrepreneurship Policies: Country Assessment Notes. Romania, 2018. <https://www.oecd.org/cfe/smes/ROMANIA-IE-Country-Note-2018.pdf> (Accesat: 1, iunie, 2020)
- Policy Support Facility, Specific Support to Romania, Start-ups, Scale-ups and Entrepreneurship in Romania, (2017). Horizon 2020 Policy Support Facility, European Commission.
- Radauer, A and Roman, L. (2016). The Romanian Entrepreneurial Ecosystem Background Report Horizon 2020 https://rio.jrc.ec.europa.eu/sites/default/files/report/KI%20AX%2017%20002%20EN%20N%20Romania_Background.pdf (Accesat: 1, iunie, 2020).
- Romania Corruption Report, (2017). Gain Integrity, Business Corruption Portal. <https://www.ganintegrity.com/portal/country-profiles/romania/> (Accesat: 01, iunie, 2020).
- SBA (2019). Small Business Act. Fact Sheet Romania, European Commission. [file:///C:/Users/Cosmina/Downloads/Romania%20-%20SBA%20Fact%20Sheet%202019%20\(11\).pdf](file:///C:/Users/Cosmina/Downloads/Romania%20-%20SBA%20Fact%20Sheet%202019%20(11).pdf) (Accesat: 1, iunie, 2020)
- Transparency International, (2020). <https://www.transparency.org/en/countries/romania> (Accesat: 1, iunie, 2020).
- UNESCO (2019). Culture for Development Indicators. Romania's Analytical Brief and Technical Report, <https://www.culturadata.ro/unesco-culture-for-development-indicators-romania-analytical-brief-and-technical-report/> (Accesat: 1, iunie, 2020).
- Wagner, A., Stan, L., Bonker, F. (2018). Romania Report Romania Country Report | SGI Sustainable Governance Indicators. https://www.sgi-network.org/docs/2018/country/SGI2018_Romania.pdf (Accesat: 1, iunie, 2020).